

# 「ルシェロ歯みがきペースト ホワイト」の 効果的な使用方法と 患者さんへの勧め方



神奈川県 医療法人社団木津歯科 オーラル&マキシロフェイシャル ケアクリニック横浜  
歯科衛生士  
岩崎美和

## 1. はじめに

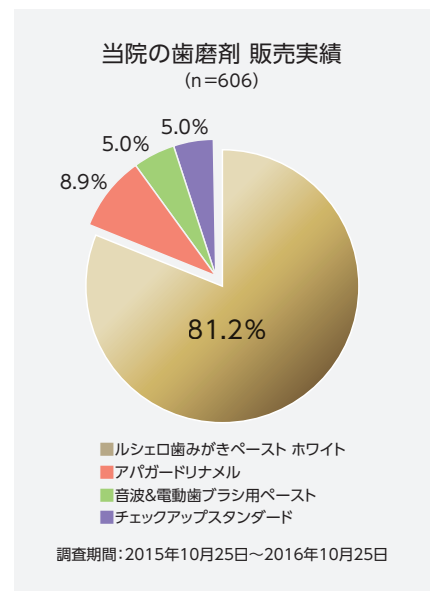
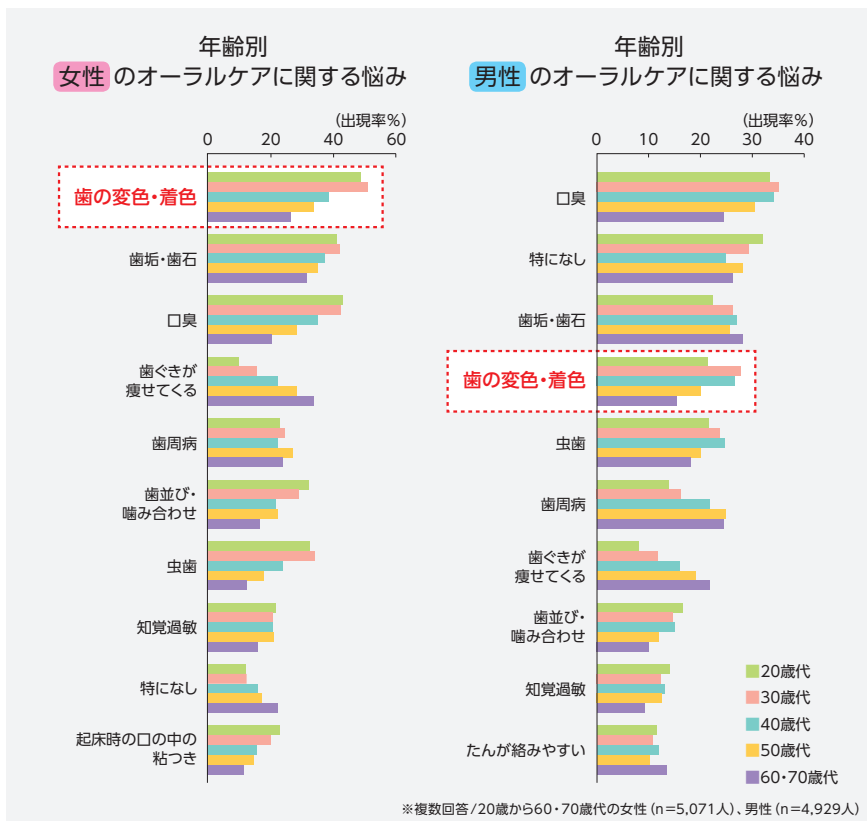
国民が口腔内で気になっていることは何でしょうか。20代から70代の男女10,000名を対象とした「オーラルケアに関する悩み（オーラル関連市場マーケティング総覧2016）」(図A)によると、「歯の変色・着色」「歯垢・歯石」「口臭」が上位を占めています。特に“白い歯”を求める国民の意識の高まりを表すかのように「歯の変色・着色」に注目してみると、女性では1位、男性においては2位の「特になし」を除くと3位にランクインされています。

そのような国民のニーズである“白い歯”を毎日のブラッシングで実現できたらという思いで「歯にやさしく、効果的なステイン除去」を目指して開発されたのが、『ルシェロ歯みがきペースト ホワイト』です。そのコンセプト通り、著者自身こんなにも歯磨剤の威力を実感した製品はないと言い切れるほどに『ルシェロ歯みがきペースト ホワイト』のステイン除去力に驚いています。

また、その実力を裏付けるように当院の歯磨剤の販売実績においても『ルシ

ェロ歯みがきペースト ホワイト』が81.2%と群を抜いて患者さんに支持されており、2015年10月の発売開始から1年間で492個を販売しています(図B)。

そこで今回、当院の歯科衛生士が実践している「ルシェロ歯みがきペースト ホワイト」の効果的な使用方法と患者さんへの勧め方を、この歯磨剤をより効果的に使用するために新発売された「ルシェロ歯ブラシW-10」を用いた症例を交えてご紹介します。



図B 『ルシェロ歯みがきペースト ホワイト』は患者さんに好評で、歯磨剤の1年間の販売実績の80%を突破している(492個)。

図A オーラルケア関連市場マーケティング総覧2016 (株式会社富士経済)。

## 2. 効果的な使用方法

ステイン除去効果を上げるためには、製品の特長をよく理解し、正しい方法で使用することが大切です。

### ① 製品の特長を知る

ルシェロ歯みがきペースト ホワイトの特長  
—4つの力で歯を白く—

**弱アルカリ性**  
汚れを落としやすくする

弱アルカリ性で汚れを落とす  
「ルシェロ歯みがきペースト ホワイト」は、弱アルカリ性。歯質の表面に付着したステインを落としやすくする。

×

**Lime 粒子®**  
歯質にやさしい

歯質にやさしいLime粒子で汚れを落とす  
歯質より軟らかくキメ細やかなLime粒子®(清掃剤)を配合。高濃度に配合したLime粒子®とブラッシングで落としにくいステインを除去。

×

**PEG400**  
薬用成分

PEG400で「やに」を落とす  
薬用成分「ポリエチレングリコール(PEG)400」が、タバコの「やに」を溶解除去。

+

**フッ化物**  
薬用成分

フッ化物が再石灰化を促進  
薬用成分「モノフルオロリン酸ナトリウム(フッ化物) 950ppm」が歯質の再石灰化を促進し、う蝕の発生と進行を予防。

ルシェロ歯みがきペースト ホワイトのリーフレットより

### ② 歯ブラシを選ぶ

毛の形状により、ステインの除去力が異なる。

× テーパー毛

○ ラウンド毛

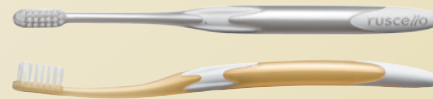
◎ ひし形毛  
(ルシェロ歯ブラシ W-10)



試験方法：歯牙模型に疑似ステインを塗布し、「ルシェロ歯みがきペースト ホワイト」を用いて試験用機器でのブラッシングを実施（ジーシー研究所）。

「ルシェロ歯ブラシ W-10」

ステイン除去を目的とした新しいルシェロシリーズの歯ブラシ

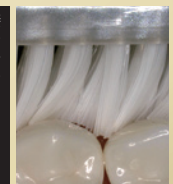
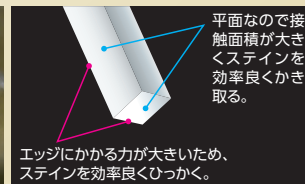


ひし形毛

フラット×しなやかブラシ



ステイン除去力に優れる



全ての毛が歯間に届き、やさしい感触

ルシェロ歯ブラシ W-10のパンフレットより

### ③ ペーストの量

○ たっぶり(約1g)



ペーストは歯ブラシの毛先全体にのせる(約1g)

ペーストをより多く歯面に残しながらブラッシング

× 少なめ(約0.5g)



0.5gだと歯面に残りにくい

※前歯部を30秒間ブラッシングした後の歯みがきペーストの残量比較

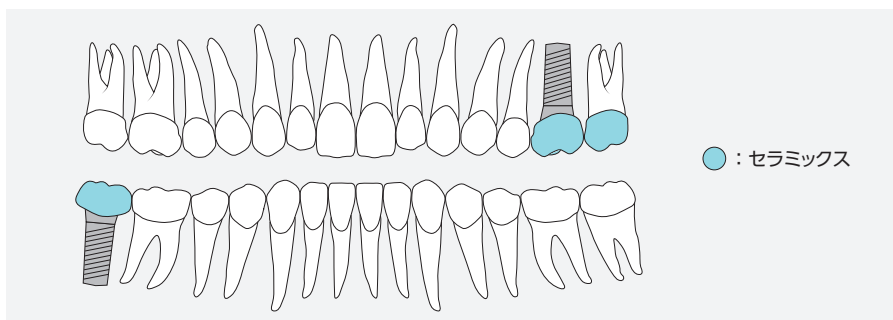
### ④ このような方にお勧め

- タバコや嗜好品による強固なステインが付着している方
- 歯間部にステインが付着している方
- 平切りタイプの歯ブラシでルシェロ歯みがきペースト ホワイトを使用したが、あまり効果を実感しなかった方
- ホワイトニングの効果を持続させたい方
- ハイブリッドレジンなど補綴物にステインが付着している方

### 3. 症例

#### Case1 オフィスホワイトニングを行ったが、嗜好品による着色が著しい症例（43歳、男性）

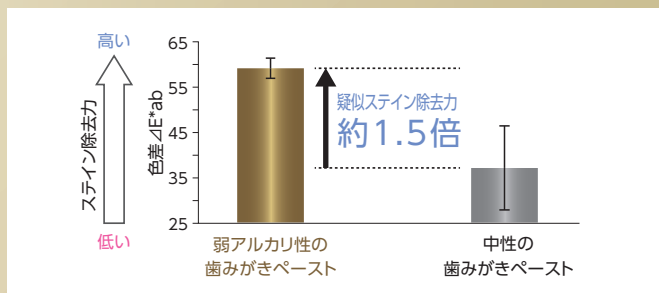
##### 患者さんの歯の状態



- 歯周炎のレベル：軽度慢性歯周炎
- メインテナンス状況：2~3ヶ月ごとにメインテナンス、6ヶ月ごとにオフィスホワイトニングを施行
- 1日の歯磨きの回数：朝食後 昼食後 夕食後 就寝前
- 着色の原因：緑茶（2~3杯/日） 紅茶 コーヒー（4~5杯/日） 赤ワイン 喫煙

##### ● 患者さんへのお勧めトーク：

「ブラッシングで美白する歯みがきペーストです。このペーストの特長は、弱アルカリの効果で着色や汚れをうかして取ってくれます。その効果は中性のペーストと比較して約1.5倍です（図C）。着色の気になる前歯からご使用いただくと、より効果的です。ホワイトニング後の白さの持続にも有効です。私もコーヒーをよく飲みますが、着色が付きづらくなりました。ぜひ使用をお勧めします。」



図C 着色除去試験。

試験方法：(1) ハイドロキシアパタイト疑似着色試験体を製作、(2) 各歯みがきペーストの希釈液を用い、機械でのブラッシングを実施（株式会社ジーシー 研究所）



1-1 オフィスホワイトニング後の口腔内。



1-2 ルシェロ歯みがきペースト ホワイト使用開始前。プロケア前の口腔内写真。特に下顎両側中切歯に著しい着色を認めた。

2ヶ月後

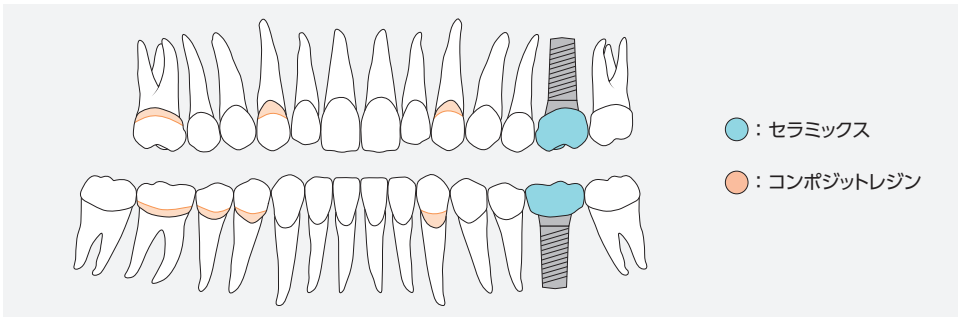


1-3 ルシェロ歯みがきペースト ホワイト使用2ヶ月後。プロケア前の口腔内写真。全顎的に着色が認められなくなった。



Case2 タバコおよび嗜好品による着色の除去 (52歳、男性)

患者さんの歯の状態



- 歯周炎のレベル: 中等度慢性歯周炎
- メンテナンス状況: 2~3ヶ月ごとにメンテナンス
- 1日の歯磨きの回数: 朝食後 昼食後(時々) 夕食後 就寝前
- 着色の原因: 緑茶(1~2杯/日) 紅茶 コーヒー(3~4杯/日) 赤ワイン 喫煙(10~15本/日)

● 患者さんへのお勧めトーク:

「ブラッシングで美白する歯みがきペーストです。このペーストの特長は、弱アルカリの効果で着色や汚れをうかして取ってくれます。また、タバコの“やに”をPEG400という成分で溶かして除去してくれます。」



2-1 ルシェロ歯みがきペースト ホワイト使用開始前。プロケア前の口腔内写真。タバコによる“やに”とコーヒーなどの嗜好品による着色が全顎的に著しく目立つ。

2ヶ月後



2-2 ルシェロ歯みがきペースト ホワイト使用2ヶ月後。プロケア前の口腔内写真。メンテナンスに来院されるたび、かなり濃い着色が全顎的に認められていたが、驚くほどに着色が除去されていた。

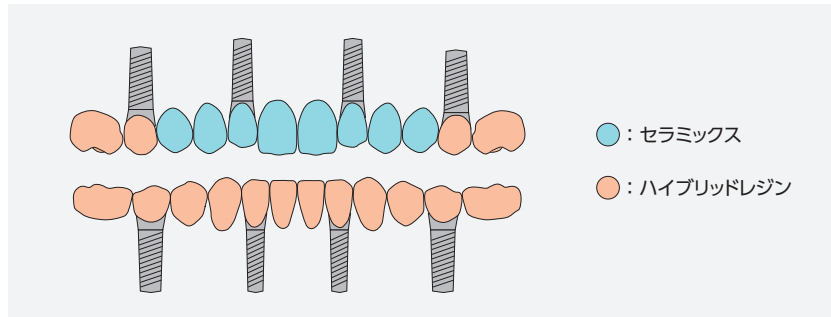
ルシェロ歯みがきペースト ホワイト使用後の感想

患者さん: 「歯みがきペーストでこんなに着色が取れるとは思わなかった。いつもはプロケア後、1ヶ月くらいで、また着色が付いてくるのに今回は着色が気にならなかった。継続して使用したい。」

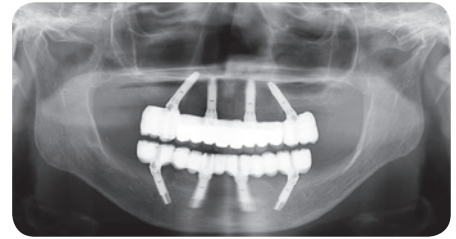
担当DH: 「他院でメンテナンスを受けて来られたかと思うほどに再着色が認められず、美白の効果に驚いた。」

**Case3** 下顎ハイブリッドレジン表面に付着するステインを除去した症例（81歳、女性）

患者さんの歯の状態



パノラマX線写真



- インプラント周囲組織の状態：健全
- メンテナンス状況：3ヶ月ごとにメンテナンス
- 1日の歯磨きの回数：☑朝食後 ☑昼食後 ☐夕食後 ☑就寝前
- 着色の原因：☑緑茶（3~4杯/日） ☑紅茶（時々） ☑コーヒー（1杯/日） ☑赤ワイン（時々） ☐喫煙

●患者さんへのお勧めトーク：

「いつも気にされている着色をしっかり落としてくれる歯みがきペーストが発売になりました。弱アルカリの効果で着色や汚れをうかして取ってくれるペーストです。歯よりも軟らかくやさしいLime粒子でインプラントの被せ物の材質を傷つけることなく着色を除去してくれます。お使いの音波式電動歯ブラシでもご使用いただけます。」

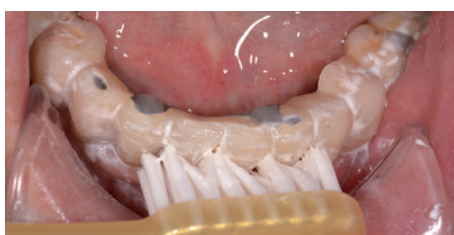


3ヶ月後



3-1 ルシェロ歯みがきペースト ホワイト使用開始前。プロケア前の口腔内写真。インプラント上部構造を装着してから9年経過し、特に下顎（チタンフレームにハイブリッドレジンを築盛した上部構造）は装着直後に比べると表面が粗造となってきたこともあり、着色が著しかった。

3-2 ルシェロ歯みがきペースト ホワイト使用3ヶ月後。プロケア前の口腔内写真。下顎の上部構造の材質は、セラミックスと比較して着色が付着しやすいと考えられるハイブリッドレジンであり、メンテナンスで来院されるたびにステインが付着していたが、ルシェロ歯みがきペースト ホワイトを使用後は目立った着色を認めなかった。

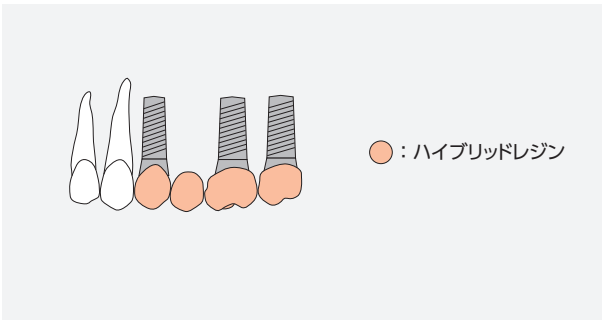


3-3 ルシェロ歯ブラシW-10でブラッシングしている口腔内。隣接面の着色をさらに除去する目的でルシェロ歯ブラシW-10を処方した。毛先が隣接面にしっかりと入り込んでいることが確認できる。



**Case4** 嗜好品による着色が著しく、歯間部のステインを除去した症例（67歳、女性）

患者さんの歯の状態



- 歯周炎のレベル: 中等度慢性歯周炎
- メンテナンス状況: 4ヶ月ごとにメンテナンス
- 1日の歯磨きの回数: 朝食後 昼食後 間食後 夕食後 就寝前
- 着色の原因: 緑茶 (10杯/日) 紅茶 コーヒー (1杯/日) 赤ワイン 喫煙

● 患者さんへのお勧めトーク:

「弱アルカリの効果で着色や汚れをうかして取ってくれる歯みがきペーストです。汚れをしっかりと取ってくれますが、歯よりも軟らかくやさしいLime粒子という成分を配合しているので安心してご使用いただけます。いつもご使用の平切りの歯ブラシよりも、このルシェロ歯ブラシW-10でご使用していただいた方が歯と歯の間の着色がより落ちやすくなります。ご一緒にご使用ください。」



4-1 ルシェロ歯みがきペースト ホワイト、ルシェロ歯ブラシW-10使用開始前。患者さんより歯間部（矢印の箇所）の着色が目立つのが気になるとの訴えがあり、ルシェロ歯みがきペースト ホワイトおよびルシェロ歯ブラシW-10を勧め、使用を開始した。



4-2 しなやかなひし形毛が歯間部に当たるように、ゆっくりと大きく（2～3歯）ブラシを動かすよう患者さんに指導した。



10日後



4-3 ルシェロ歯みがきペースト ホワイト、ルシェロ歯ブラシW-10使用10日後。歯間部（矢印の箇所）の着色が除去されたのが確認できる。

## 4. お勧めポイント

私たちの歯科医院では患者さんに3つのポイントを意識して紹介しています。

### POINT ①

#### 自分で体験

まずは自分で使用し効果を体験してみてください。この歯みがきペーストと歯ブラシの実力は使えば分かります。「汚れが落ちた!」「歯面がツルツルになる!」などご自身が体験した感動を患者さんにしっかりと伝えてください。



### POINT ②

#### 効果的なKeyword

患者さんへ紹介する際の効果的なKeywordを覚えましょう。

##### ルシェロ歯みがきペースト ホワイト

- ☑ 弱アルカリ性の効果で汚れを浮かしてとる歯みがきペーストです。
- ☑ Lime粒子という歯よりも軟らかくやさしい成分を配合しているので安心してご使用いただけます。
- ☑ 発売直後はその人気の高さから全国的に品薄になるほどで皆さんリピートして使用されています。

##### ルシェロ歯ブラシW-10

- ☑ ルシェロ歯みがきペースト ホワイトとこの歯ブラシを併用することにより、さらにステインが落としたりやすくなります。
- ☑ ”ひし形毛” が着色の残りやすい歯間部のステインを除去します。

### POINT ③

#### 待合室・受付カウンターのポップ・製品紹介

患者さんに分かりやすい内容の製品特長のポップを作成し、ご紹介しています。待合室や受付のカウンターに置いたポップが目が行くようで、診療室内で製品に関する質問を受けることもあり、製品の話がコミュニケーションのきっかけとなることもあります。



## 5. 患者さんからよくある質問と注意点

### FAQ

#### ルシェロ歯みがきペースト ホワイトについての患者さんからのFAQ

**Q** ペーストが固くて出し難いのは？  
口の中で広がりにくく感じるのは？

**A** このペーストが着色や歯垢を除去する効果が高いのは、成分が弱アルカリ性で汚れを浮かして除去してくれるからです。その効果を長持ちさせるために唾液と混ざってすぐに中和されないよう、ペーストをやや硬めにしています。継続してご使用いただくと多くの方が慣れてきて気にならなくなっています。チューブから出す時は少し力を入れて出してください。



**Q** チューブが見た目以上に重たく感じるのですが？

**A** 歯より軟らかくキメ細やかなLime粒子（炭酸カルシウム）を高配合しているため、見た目以上にずっしりと重く感じるかもしれません。



**Q** 今まで使っていた歯磨剤より高価で購入するか悩んでいるのですが？

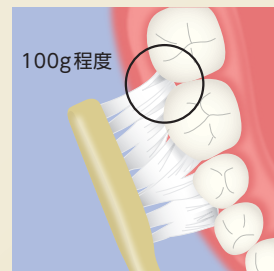
**A** 毎回のブラッシングで使用せず、例えば朝昼夜と3回みがくなら、夜だけ使用するなどのポイント使いや、何か大切な行事がある時だけに集中ケアとして使用しても良いかと思えます。

### 注意点

#### ルシェロ歯ブラシW-10使用時の注意点

##### ブラシの動かし方

-  適圧（100g程度）で、ゆっくりと（1往復/秒）、大きく（2～3歯）動かしてください。
-  圧が強くとろく速度が早いと毛先が歯間に入り難くなるため除去力が落ち、歯ブラシも開きやすくなります。



効果的に使用  
いただくために  
患者さんへ  
ご説明ください。

## まとめ

ブラッシングの主な目的は歯垢の除去です。しかし、ルシェロ歯みがきペースト ホワイトを紹介する際の患者さんの反応や使用後の感想では、歯磨剤の効果に歯垢の除去を一番に求めている患者さんは、著者が想像している以上に多くはない印象でした。患者さんは、審美的に綺麗になりたい気持ちから、歯垢が落ちることよりも「着色が落ちる」ことに期待を寄せて購入されます。

また、実際に使用した患者さんは、結果が目に見えて分かる“ブラッシングで美白する”効果を強く体感するためリピーターとなり、その積み重ねが当院のルシェロ歯みがきペースト ホワイトの販売実績へと繋がっています。

われわれ歯科医療従事者は、歯ブラシや歯磨剤などの口腔ケア用品を自分で使用したうえで評価し、それぞれがどのような症例に適しているかを自

分なりに分類し、最適な製品を的確なアドバイスで患者さんへ処方することが役割であると考えます。今回ご紹介した『ルシェロ歯みがきペースト ホワイト』、『ルシェロ歯ブラシW-10』をまずはご使用いただき、着色の除去力を体感して欲しいです。驚くほどの白さを体験できることと思われま



**岩崎美和**（いわさき みわ）

神奈川県 医療法人社団木津歯科 オーラル&マキシロフェイシャル ケアクリニック横浜 歯科衛生士  
1998年 千葉県立衛生短期大学 歯科衛生学科卒業（現 千葉県立保健医療大学）。1998～2006年 東京歯科大学市川総合病院 歯科・口腔外科。2003年 カナダ・アルバータ大学 ミゼリコルディア病院。顎顔面インプラント補綴リハビリテーション（COMPRU）科研修。2007～2008年 横浜口腔インプラントセンター・木津歯科 主任歯科衛生士。2008年（医）木津歯科デンタルステーション横浜 主任歯科衛生士。2012年より（医）木津歯科 理事。（医）木津歯科オーラル&マキシロフェイシャル ケアクリニック横浜 歯科衛生士長  
日本顎顔面インプラント学会/日本口腔インプラント学会/日本医療機器学会（第2種滅菌技士）