

ジーシー リライン 製品ラインナップ

カートリッジタイプ



※写真はエクストラソフトのスターターセットです



〈ソフト〉
単品包装
包装・価格●1 函：カートリッジ 62g (48mL) 1 本



〈エクストラソフト〉
単品包装
包装・価格●1 函：カートリッジ 56g (48mL) 1 本



〈ウルトラソフト〉
単品包装
包装・価格●1 函：カートリッジ 52g (48mL) 1 本

スターターセット 〈ソフト〉又は〈エクストラソフト〉又は〈ウルトラソフト〉
包装・価格●カートリッジタイプ・ソフト 62g (48mL) 又はエクストラソフト 56g (48mL) 又はウルトラソフト 52g (48mL) 1 個、プライマー（レジン用）12g (10mL) 1 本、辺縁処理材 A 液 / B 液各 10g (9mL) 1 本、形態修正用ポイント（シリコーン用）1 本、仕上げ用ホイール（シリコーン用）1 本、ミキシングチップ（No.6 本、No.7（プライマー塗布用）1 本、練和紙（No.15）1 冊、プラスチックヘラ No.1（辺縁処理材練和用）1 本、スポンジ（辺縁処理材塗布用）1 函、プラスチックパチュラ 1 本、トレー 1 個



カートリッジデイスペンサーⅡ
包装・価格●1 個
※ジーシーリライン・カートリッジとミキシングチップ（No.6）は含まれておりません。

ミキシングチップⅡ
単品包装
包装・価格●1 函：L 60 本

チューブタイプ



※写真はエクストラソフトのスターターセットです



〈ソフト〉
単品包装
包装・価格●1 函：ベース 67g (50mL)、キャタリスト 50g (50mL) 各 1 本



〈エクストラソフト〉
単品包装
包装・価格●1 函：ベース 56g (50mL)、キャタリスト 50g (50mL) 各 1 本



〈ウルトラソフト〉
単品包装
包装・価格●1 函：ベース 50g (50mL)、キャタリスト 50g (50mL) 各 1 本

スターターセット 〈ソフト〉又は〈エクストラソフト〉又は〈ウルトラソフト〉
包装・価格●ソフト チューブ（ベース 67g (50mL)、キャタリスト 50g (50mL) 各 1 本）又はエクストラソフト チューブ（ベース 56g (50mL)、キャタリスト 50g (50mL) 各 1 本）又はウルトラソフト チューブ（ベース 50g (50mL)、キャタリスト 50g (50mL) 各 1 本）、プライマー（レジン用）12g (10mL) 1 本、辺縁処理材 A 液 / B 液各 10g (9mL) 1 本、形態修正用ポイント（シリコーン用）1 本、仕上げ用ホイール（シリコーン用）1 本、No.7（プライマー塗布用）1 本、練和紙（No.2, No.15）各 1 冊、プラスチックヘラ No.1（辺縁処理材練和用）1 本、スポンジ（辺縁処理材塗布用）1 函、プラスチックパチュラ 1 本



印象材用シリンジ
プラスチックシリンジ
包装・価格●1 函：シリンジ 2 本、ナイロンブラシ 1 本、ノズル 5 個、Oリング 2 個

共通別売品

カートリッジまたは、チューブタイプの単品包装、金属床への裏装の場合は、別売品が必要となります。



プライマー（レジン用）
包装・価格●1 函：8g (10mL) 1 本



プライマー（金属用）
包装・価格●1 函：12g (13mL) 1 本



辺縁処理材
包装・価格●1 函：A 液 / B 液各 10g (9mL) 1 本、練和紙（No.15）1 冊、スポンジ 1 函 =



形態修正用ポイント（シリコーン用）
包装・価格●1 函：3 本 =



仕上げ用ホイール（シリコーン用）
包装・価格●1 函：12 枚

ジーシー リライン主な臨床ステップ（レジン床の場合）

ジーシー リラインは直接法、間接法のどちらでもご使用になれますが、確実に一定の厚みを確保したい場合には間接法が適しています。

直接法



歯槽骨の吸収が著しく、当たりが出やすい症例。



裏装前の義歯。十分に咬合調整・粘膜調整を行っておきます。



不適合部分を考慮しながら、裏装面を一層削除します。



プライマーを塗布し、弱圧エアで乾燥後、裏装面に練和したペーストを盛り上げます。



口腔内に挿入し、中心咬合位で十分に咬合させた後、一連の機能運動を行います。（口腔内保持時間 5 分以上）



口腔内から撤去し、はさみやナイフ等を用いて辺縁形態を整えます。



専用のポイントやホイールを用いて、移行部辺縁をスムーズに仕上げます。



完成。

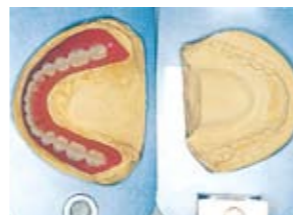
間接法



前歯部歯槽骨に鋭縁部があり、当たりの出やすい症例。一定の厚みを確保するため間接法を選択。



裏装前の義歯。十分に咬合調整・粘膜調整を行っておきます。



十分に咬合調整・粘膜調整を行った後、咬合面コアを採取します。



裏装面を一層削除（約 2mm）し、プライマーを塗布後、練和したペーストを盛り上げます。



義歯を石こう模型上に装着し、咬合器上に圧接します。（室温 23°C で 30 分以上放置）



石こう模型より取り出し、はさみやナイフ等を用いて形態修正を行います。



専用のポイントやホイールを用いて、移行部辺縁をスムーズに仕上げます。



完成。

管理医療機器 21300BZZ00264000
(ウルトラソフトのみ管理医療機器 21200BZZ00251000)

※色調は印刷のため、現品と若干異なることがあります。
※掲載の価格とジーシー研究所測定値の参考データは、2010年2月現在のものです。
※価格は希望医院価格です（価格には消費税は含まれておりません）。

発売元 **株式会社 ジーシー** / 製造販売元 **株式会社 ジーシーデンタルプロダクツ**
東京都板橋区蓮沼76-1 愛知県春日井市鳥居松町2-285
DIC（デンタルインフォメーションセンター）支店
●東京 (03)3813-5751 ●大阪 (06)4790-7333
●北海道 (011)729-2130 ●名古屋 (052)757-5722
●東北 (022)283-1751 ●九州 (092)441-1286
お客様窓口 ☎0120-416480
受付時間9:00a.m.~5:00a.m.（土曜日、日曜日、祭日を除く）
<http://www.gcdental.co.jp>

ご使用に際しては、必ず製品の添付文書をお読みください。

ジーシー リライン

シリコーン系義歯用軟質裏装材（直接法 / 間接法）



難症例に対応！
義歯床と確実に接着する軟質シリコーン。

3 種のやわらかさで、幅広い症例に対応。

〈ソフト / エクストラソフト / ウルトラソフト〉

シリコンならではのやさらかさで、従来の裏装処置では痛みのとれなかった難症例に対応。

症例に応じた3種類のやさらかさと流動性

ジーシーリラインでは、やさらかさと流動性がそれぞれ異なる3種(ソフト、エクストラソフト、ウルトラソフト)のタイプをご用意。たとえば裏装材を厚くしたい場合には「ソフト」、流動性を生かして床全体を裏装したい場合は、「エクストラソフト」、さらに部分的にアンダーカットのある顎堤のカバーやフラビーガムの存在などの重度の難症例には「ウルトラソフト」を用いるなど、症例に応じた使い分けができます。

ジーシーリライン 3種のやさらかさの比較と用途

	硬度の比較	無圧時の流動性	加圧時の流動性	特長を生かした使用例
ソフト	48			裏装材の厚みを確保したケース。 口腔内、特に臼歯部の顎堤の吸収が激しい。石こう模型。リライニング前。全体的に床が小さく、維持安定が不十分。床後縁・辺縁部をレジンにて延長後、「ソフト」にてリライニング。辺縁部の厚みが確保でき、維持力が向上した。
エクストラソフト	31			裏装材を薄く均一に広げたケース。 口腔内、シングルデンチャーのため咬合圧が強く、そのため顎堤前歯部はフラビーガム状となっている。また発赤、腫脹も認められる。フィットチェッカーによる適合診査でも広範囲にアタリが認められる。咬合調整粘膜調整を行い義歯の安定と炎症の改善を図る。調整終了後も多少の痛みが残ったため、流動性の高い「エクストラソフト」で粘膜面全体をリライニング。
ウルトラソフト	18			裏装材の厚みは確保しつつ、軟らかさも得たいケース。 口腔内、顎堤に顕著なアンダーカットがあるため、義歯の装着や取り外し時に痛みを生じる。石こう模型。リライニング前。アンダーカット部のカバーを目的として、「ウルトラソフト」にてリライニング。厚みも確保されて

(37°C 24時間後) JIS K6248による

※厚みにより色調が変化するため、実際の色見本とは異なります。

床用材料を選ばない高い接着力

レジン床 当日研磨が行える高い接着力

レジン床との接着は専用プライマー(レジン用)を用いることにより、裏装後わずか10分で24時間後に匹敵する接着強さを発現。移行部の研磨が裏装当日に効率よく行えるのももちろんのこと、長期的にも臨床問題となる辺縁部からの剥がれもありません。



専用の形態修正用ポイント(左)と仕上げ用ホイール(右)による当日研磨が行えます。

金属床 金属プライマーで金属床もOK (オプション)

シリコン系材料との接着が難しいとされる金属に対しては、専用プライマー(金属用)を塗布するだけで、コバルトクロム合金をはじめ貴金属、チタンなどの裏装も行えます。



金属面全体に金属用プライマーを塗布。* レジン床部分はレジン用プライマーを塗布。リライニング完了。



プライマー(レジン用)



プライマー(金属用)

各義歯床用材料による接着強度(MPa)

	ジーシーリライン			シリコン系他社製品	
	ソフト	エクストラソフト	ウルトラソフト	A	B
アクリル樹脂	2.11 (0.18)	2.17 (0.24)	1.55 (0.33)	1.36 (0.13)	1.48 (0.25)
ポリスルフォン	1.98 (0.22)	2.00 (0.11)	1.48 (0.04)	1.07 (0.08)	1.23 (0.05)
ポリカーボネート	1.91 (0.11)	2.15 (0.13)	1.62 (0.17)	1.36 (0.24)	1.15 (0.05)
Co-Cr合金	1.97 (0.31)	2.24 (0.34)	1.69 (0.07)	接着せず	接着せず
金合金(サンドブラスト処理)*	1.98 (0.22)	1.60 (0.37)	1.44 (0.05)	接着せず	接着せず
チタン	2.51 (0.19)	2.64 (0.08)	1.86 (0.11)	接着せず	接着せず

37°C 24時間後()内標準偏差

*貴金属合金製の場合には、接着力向上のため、必ず裏装面にサンドブラスト処理を行ってください。

確実な接着のために

プライマー塗布の直前に、義歯床を石けんや界面活性剤配合の洗浄材などで十分に洗浄、水洗を行ってください。洗浄後の一連の裏装作業中は、素手やラテックスグローブで裏装面に触れないようにします。グローブは、プラスチックグローブを使用します。

裏装面を一層削除した義歯を十分に洗浄・水洗



移行部となる頬舌側部を含む裏装部全体にプライマーを塗布し、弱圧のエアにて乾燥させます。



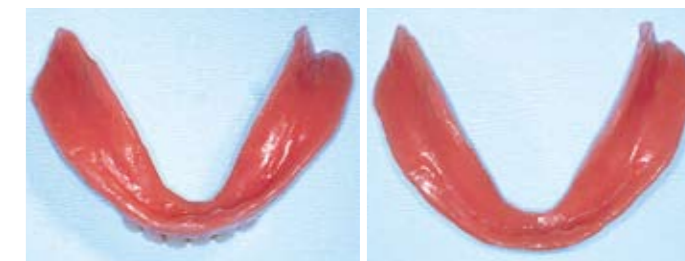
プライマー塗布面にジーシーリラインを盛り上げます。



スパチュラ等を用いてプライマーを塗布した頬舌側部まで盛り付け

優れた耐久性

高い引裂強度により裏装材の劣化などが起こりにくく耐久性に優れています。面粗れや変色もほとんどありませんので、患者さんに安心してご使用いただけます。



裏装直後

6ヵ月後

試験片による変色の比較

	硬化直後	義歯洗浄剤(酵素タイプ)浸漬 1週間後
ジーシーリライ		
シリコン系他社製品		

義歯床との良好な色調の調和

義歯床との色調調和に優れ、ツヤもありますので仕上がりが美しく、患者さんに違和感を与えません。

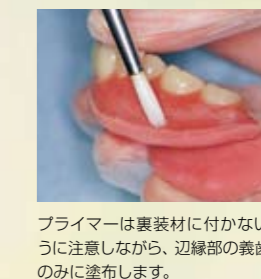
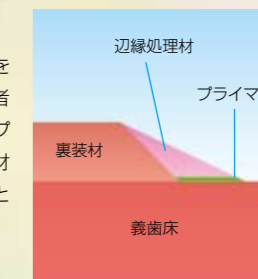


辺縁部のスムーズな仕上げや研磨部分のツヤ出しに威力を発揮する辺縁処理材

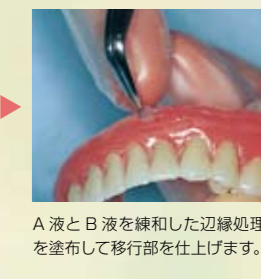
裏装材の余剰部分をトリミングした際にできる段差は、患者さんにとって違和感を与えるばかりでなく、汚れが溜まりやすい部分です。ジーシーリライン辺縁処理材はこの段差部分を移行的に仕上げるための専用の材料です。また、研磨した裏装材表面に薄く塗布することで、ツヤ出し材としての利用もできます。

辺縁処理材の使用上のポイント

辺縁処理材は、裏装材と義歯床との移行部をスムーズに仕上げるために使用します。両者に跨るように塗布しますが、事前に塗布するプライマーは、義歯床のみに留めます。(裏装材にプライマーが付いてしまうと、剥離の原因となりますのでご注意ください)



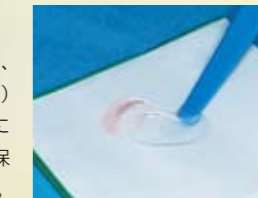
プライマーは裏装材に付かないように注意しながら、辺縁部の義歯床のみに塗布します。



A液とB液を練和した辺縁処理材を塗布して移行部を仕上げます。

辺縁処理材の操作余裕時間を延ばしたい時

辺縁処理材は、A液とB液を練和して使用し、操作余裕時間は、練和開始後約2分(室温23°C)です。もう少し操作余裕時間が欲しい場合には、辺縁処理材A液・B液とも、冷蔵庫にて保管しますと、約1分の延長が可能となります。



辺縁処理材は、等量計量したA液とB液を練和します。



辺縁処理材(A液/B液)